

Syndrom týrané osoby

Anna Záchová

Psychologický ústav FFMU, Brno

info@psychologon.cz

The book „The battered woman“ published in 1979 by Lenore Walker turned public and experts concern to effects of long-term domestic violence on the victim. Battered woman syndrome, however, during its development has gone through many discussions about this controversial topic and even today some of its aspects are not fully clarified.

Lenore Walker v roce 1979 publikovala knihu Týraná žena („The battered woman“) a zájem odborníků i veřejnosti se najednou obrátil i k dopadům dlouhodobého domácího násilí na oběť. Syndrom týrané ženy byl však během svého vývoje považován několikrát za velmi kontroverzní a ani dnes nejsou některé jeho aspekty zcela vyjasněné.

Keywords: Battered woman syndrom, domestic violence, victimology



Domácí násilí a jeho dopady na oběť jsou v mnohém specifické a některé psychické zvláštnosti nacházíme jen u obětí domácího násilí, ale už ne u obětí jiných trestných činů. Můžeme uvést například ambivalentní vazbu k agresorovi. „Proč oběť neodejde, když on jí tohle dělá?“ Nebo bagatelizace, popírání závažnosti týrání. „On to tak nemyslel, já jsem jenom uklouzla a omylem si rozbila hlavu“. Pojdme se podívat na to, jaká dynamika vztahu vede k těmto změnám v psychice oběti. Bez porozumění problematice si totiž toto chování neadekvátně vysvětlujeme a vznikají falešné mýty.

Syndrom týrané ženy

Specifické psychické fenomény, kdy oběť zůstává s agresorem, nevidí a ani možná nechce vidět možnosti řešení své situace, omlouvá a chrání agresora, vysvětluje koncept „syndromu týrané osoby“. Jako první označila skupinu specifických příznaků při dlouhodobém domácím násilí L. Walkerová v 70. letech a zavedla pojem *Syndrom týrané ženy (Battered woman syndrome, BWS)*. Popsala tři hlavní komponenty, které BWS vystihují (Thomas, Clegg, & Fremouw, 2009):

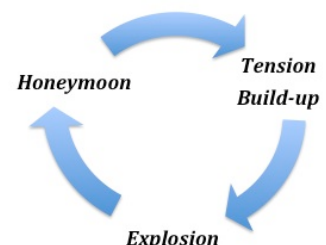
- cyklus násilí (→ narůstání napětí → exploze → období „lábánek“)

web: www.psychologon.cz
tel.: +420 549 497 794
e-mail: info@psychologon.cz

ISSN: 1805-7160

Psychologický ústav Filozofické fakulty Masarykovy univer.
Arne Nováka 1
602 00 Brno

Česká republika



- naučená bezmocnost
- typické psychické následky (zvýšená pasivita a snížená akceschopnost)

„Burning bed“

Syndrom týrané ženy zaznamenal v začátcích velký zájem veřejnosti i odborníků. Konečně se začalo mluvit o následcích a dopadech dlouhodobého týrání. V některých případech však praxe zašla tak daleko, že se syndrom týrané ženy začal objevovat stále častěji při soudních jednáních a to hlavně jako argument obhájců týraných žen, které svého partnera nakonec usmrtily.

Jedním z prvních takových případů byl případ „burning bed“. Francine Hughsovou její manžel mnoho let fyzicky, psychicky a sexuálně týral. Po neúspěšných snahách se vymanit a rozvést se, jednoho dne zapálila postel, ve které její manžel zrovna spal. Kvůli nepřičetnosti podložené právě syndromem týrané ženy byla nakonec u soudu zproštěna viny. (Thomas, Clegg, & Fremouw, 2009)

Z případu je však zřejmé, že o nepřičetnosti bychom dnes mohli polemizovat. Francine svého manžela přece usmrtila ve spánku! Názory požadující vyvinění týrané osoby, byly založeny hlavně na argumentaci, že tak dlouhodobé a intenzivní týrání vede k poruchám mentálních funkcí oběti, která pak není schopna jednat racionálně a vykazuje jasnou psychopatologii. Podobným případem byla kauza Bobbitové, která ve spánku manželovi uřízla penis a také byla na základě nepřičetnosti zproštěna obžaloby. (Dawns, Fischer, 2004 in Čírtková, 2008)

Názory expertů na trestní odpovědnost týraných žen se však postupem času vyvíjely a praxe se přehodnocovala. Od psychopatologického pohledu na syndrom týrané ženy bylo ustoupeno a dnes je zproštění obžaloby jen na základě konstatování BWS nepřípustné. V současnosti je exkulpace možná pouze na základě nepřičetnosti podle běžných standardů nebo je-li prokázána nutná obrana.

Sebeobrana při domácím násilí

Posoudit, zda se jednalo o sebeobranu, je však u domácího násilí mimořádně náročné. Když žije týraná osoba v dlouhodobém teroru, který se navíc stupňuje, podle čeho rozpoznáme hranici, kdy už jde týrané osobě opravdu o život? A jak je navíc psychologicky možné, že žena zvýšeně pasivní, jež svého partnera neustále omlouvá a vykazuje známky naučené bezmocnosti, svého partnera najednou z ničeho nic usmrtí?

Jedna z důležitých psychických vlastností, která je charakteristická právě pro život v dlouhodobém teroru je *hypervigilance*. Oběť si na základě dlouhodobého těžkého domácího násilí vyvine zvláštní vnímavost pro signály akutního ohrožení. Nezávislému pozorovateli zvenčí se proto může usmrcení jevit jako nepochopitelné, nicméně týraná osoba danou situaci mohla pociťovat jako mimořádně nebezpečnou a převládl strach o život. (Dawns & Fischer, 2004 in Čírtková 2008)

Soudní znalci se pak u těchto případů dostávají do velmi obtížné situace, kdy musí odlišit, zda žena díky hypervigilanci vycítila drobné nuance ve vztahu a opravdu se cítila v ohrožení života a kdy jednala promyšleně.

Syndrom týrané ženy vs. syndrom týrané osoby

Lenore Walker zavedla do praxe *syndrom týrané ženy*. Nicméně dnes se v odborné literatuře setkáváme spíše s pojmy *syndrom týrané osoby* („battered person syndrome“) nebo *syndrom týraného partnera* („battered spouse syndrome“), které naznačují, že oběti domácího násilí nemusí být pouze ženy.

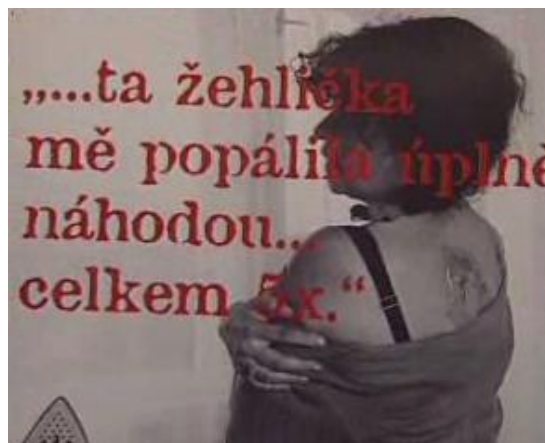
Stejně tak kritici původnímu konceptu vytýkali velký příklon k psychopatologii, od kterého se již upouští, a kritika se snesla i na celkové pojetí syndromu týrané osoby. Jako problematická se ukázala samotná definice, kdo všechno může být týraná žena nebo zda psychické následky jsou opravdu tak závažné, že musejí být zařazovány pod pojmem *syndrom*. Problém byl i se získáváním důkazů o BWS a s rozlišením, zda syndrom týrané ženy není někdy účelově využíván. (Follingstad, 2003)

Podle odborníků neexistuje jednotný „typický“ profil týrané osoby. Proto se nyní syndrom týrané osoby popisuje spíše na základě *skupin příznaků*, které mohou být u každé oběti kombinovány různě.

Čírtková (2008) shrnuje skupiny příznaků jako:

změny v emocionálních reakcích – pocity viny, studu, strachu, zablokování projevů zloby nebo vzteku, tzv. extrémní laskavost, kterou popisujeme jako nápadnou vstřícnost, snahu za každou cenu vyhovět

změny v hodnocení vlastní osoby a ostatních lidí – sebeobviňování, ztráta víry, že svět je bezpečné místo, naučená bezmocnost a manipulace s realitou – to znamená, že si oběť vytváří zdánlivě logické vysvětlení toho, co se děje, aby se nesnesitelná realita stala více přijatelnou. Podléhá tak iracionálním přesvědčením, například že agresor je onipotentní, všechno se dozví a všechno dokáže ovládat. Pro oběť je tedy z jejího pohledu bezpečnější ve vztahu zůstat než odejít. Vinu na incidentech připisuje hlavně sobě, což je důležitý znak pro rozlišení pravé a falešné oběti. Pravá oběť minimalizuje závažnost, falešná oběť spíše realitu přikresluje.



symptomy distresu a dysfunkcí psychických procesů – poruchy spánku, pozornosti, deprese, suicidální myšlenky, flashbacky, vyhýbání se určitým podnětům, úzkostnost. Tato skupina

příznaků se překrývá s příznaky PTSD a i přestože nemusí být naplněna všechna kritéria pro diagnostikování PTSD, neznamená to, že se nejedná o vážnou traumatizaci.

snížená „agency“ neboli akceschopnost – týraná osoba nevěří jakémukoli možnému řešení situace, což komplikuje spolupráci s krizovými centry nebo policií

Paradox situace

Důležité je však zmínit, že uvedené symptomy se vyskytují jen ve vztahu k agresorovi. V jiném prostředí (v práci, mezi přáteli, u soudu) může oběť působit velmi úspěšně, schopně a vůbec nemusí zapadat do naší představy „týrané chudinky“. Což může zase na základě nízké informovanosti a podléhání stereotypům snižovat věrohodnost výpovědi.

Proč „syndrom“, nestačí PTSD?

Syndrom týrané osoby patří mezi viktimizační syndromy, stejně jako známější syndrom CAN („*Child Abuse and Neglect*“), syndrom EAN („*Elder Abuse and Neglect*“) nebo trauma znásilnění („*rape trauma*“). Viktimizační syndromy se zavádí hned z několika důvodů. Jedním z nich je ten, že klasické diagnózy vždy úplně přesně nevystihují spektrum potíží u obětí nebo naopak oběť nesplňuje všechna kritéria diagnózy dle klasifikačních manuálů. Viktimizační syndrom také okamžitě odkazuje na typ trestného činu, který dané potíže způsobil, a brání zbytečné „psychiatrizační“ oběti, neboť podporuje tvrzení, „že problémy, které oběť má, jsou normální reakcí na nenormální situaci“. (Čírtková, 2014, s. 90)

V současnosti převládá trend přiřazovat příznaky s vyšší intenzitou spíše do oblastí psychopatologie a využívat klinické diagnózy jako PTSD, deprese, generalizovaná úzkostná porucha nebo porucha přizpůsobení a disociační porucha identity. (Čírtková, 2014) Viktimizační syndromy jsou pak využívány při nižší intenzitě příznaků, kdy se nejedná o čistou diagnózu, avšak problémy, které oběť má, jsou uznány jako relevantní v souvislosti s charakterem viktimizace. Stále ale také převládá názor, že viktimizační syndromy lze chápat jako specifické varianty posttraumatu. (Čírtková, 2014)

Viktimizační syndrom má ke klasifikacím MKN-10 a DSM-V stále nevyjasněnou pozici. Můžeme se však těšit, zda nové revize manuálů přinesou změny, které by mohly obětem pomoci při lepším uplatňování svých práv.

Článek byl vytvořen za podpory z projektu OP VK Věda a vědci pro vzdělanost moderní společnosti (CZ.1.07/2.3.00/35.0005).

Zdroje:

Čírtková, L. (2008). *Moderní psychologie pro právníky*. Praha: Grada.

Čírtková, L. (2014). *Viktimologie pro forezní praxi*. Praha: Portál.

Follingstad, D. R. (2003). Battered Woman Syndrome in the Courts. *Handbook of Psychology*. s. 485–507. Dostupné po přihlášení z <http://onlinelibrary.wiley.com/doi/10.1002/0471264385.wei1124/full>

Thomas, T., Clegg, C., & Fremouw, W. (2009). Battered spouse syndrome. *Wiley Encyclopedia of Forensic Science*. s. 1-3 Dostupné po přihlášení z <http://onlinelibrary.wiley.com/doi/10.1002/9780470061589.fsa226/full>

Zdroje obrázků:

<http://knowledgeforgrowth.wordpress.com/2011/02/07/spousal-abuse-why-does-she-keep-going-back/>

<http://www.ceskatelevize.cz/ct24/domaci/45350-obeti-domaciho-nasili-budou-mozna-chraneny-i-pred-stalkingem/>

http://www.northbrunswicknj.gov/police/police_domestic_violence.html